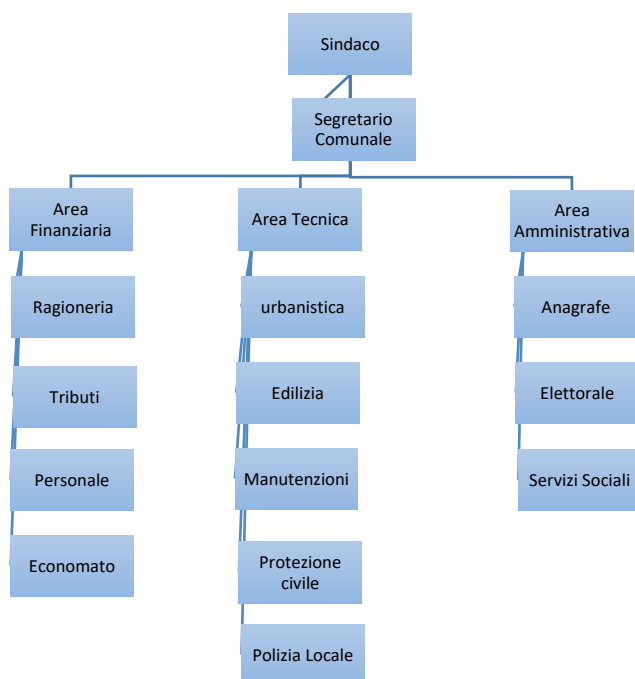


SEZIONE TERZA

ORGANIZZAZIONE E CAPITALE UMANO

3.1 STRUTTURA ORGANIZZATIVA

L'ente è organizzato sulla base del seguente organigramma:



La componente organizzativa risulta fondamentale per sostenere gli obiettivi dal punto di vista delle loro reale fattibilità/sostenibilità. I processi diventano, quindi, un tassello di integrazione immancabile per poter correttamente pianificare e programmare interventi e attività. A partire dall'organigramma attuale, è necessario ragionare sull'attuale dimensionamento del personale sull'attuale articolazione organizzativa.

Come previsto dal vigente Regolamento di organizzazione (approvato con atto di G.C. n. 138 del 22.07.1999 e ss.mm.ii.), l'articolazione organizzativa del Comune di Travacò Siccomario persegue obiettivi di massima semplificazione, attraverso la riduzione al minimo del numero delle unità organizzative, nonché di massima flessibilità, attraverso l'adattamento dell'assetto organizzativo alle mutevoli esigenze dell'ente.

Con la delibera di G.C. n. 71 del 16.05.2019 avente ad oggetto: "APPROVAZIONE NUOVO SISTEMA DI MISURAZIONE E VALUTAZIONE DELLA PERFORMANCE" l'A.C. ha adottato definitivamente i contenuti del "Sistema di misurazione e valutazione della performance individuale", che si compone di n. 19 articoli oltre ad approvare i seguenti allegati:

- Allegato 1: Scheda di valutazione della performance individuale del Segretario comunale
- Allegato 2: Scheda di valutazione della performance individuale dei Titolari di Posizioni Organizzativa
- Allegato 3.1: Scheda di valutazione della performance individuale degli istruttori/istruttori direttivi

- Allegato 3.2: Scheda di valutazione della performance individuale degli esecutori/collaboratori amministrativi
- Allegato 3.3: Scheda di valutazione della performance individuale degli agenti di Polizia Locale
- Allegato 3.4: Scheda di valutazione della performance individuale degli operai
- Allegato B): Verbale 14 maggio

Nella struttura sono in servizio alla data di adozione del presente documento le seguenti unità: n. 3 posizioni organizzative, a cui compete “lo svolgimento di funzioni di direzione di unità organizzative di particolare complessità caratterizzate da elevato grado di autonomia gestionale ed organizzativa”.

Con il Decreto sindacale n. 6 del 23.06.2022 sono stati nominati i Responsabili di Area, con decorrenza 01/07/2022. Con Decreto Sindacale n. 7 del 31/03/2023 sono stati ricondotti gli incarichi di Posizione Organizzativa agli incarichi di elevata qualificazione, ai sensi del nuovo CCNL 16/11/2022 (art. 13, comma 3).

I profili professionali previsti attualmente dall'ente, sulla base delle previsioni dettate dal CCNL 16 novembre 2022 sulla revisione dell'ordinamento professionale, delle prescrizioni dell'articolo 6 ter del [D.Lgs. n. 165/2001](#) e delle Linee Guida del Dipartimento della Funzione Pubblica pubblicate sulla Gazzetta Ufficiale del 14 settembre 2022, sono i seguenti:

CATEGORIA D

a) Funzionario amministrativo

Descrizione del lavoro

Attività

Programmazione e gestione di processi amministrativi, nei diversi ambiti di intervento dell'Amministrazione con relativa cura e predisposizione di atti e provvedimenti.

Studio delle problematiche di applicazione delle norme ai casi di interesse, standardizzazione e monitoraggio dei procedimenti amministrativi, individuazione dei percorsi per la formalizzazione di atti e decisioni.

Può coordinare i processi complessivi dell'Area di competenza, garantendo adeguati livelli di qualità del servizio complessivo erogato. È responsabile della correttezza dell'attività complessiva svolta dal settore, e della integrazione dello stesso nei processi complessivi dell'ente.

Responsabilità e autonomia

Piena autonomia nell'ambito di importanti e differenti processi amministrativi, con relativa responsabilità di risultato e con un'elevata ampiezza delle soluzioni tecnico amministrative possibili, rispetto a modelli teorici non immediatamente utilizzabili ed alle fattispecie disciplinate del diritto.

Responsabilità e gestione completa dei processi e attività di competenza, dalla fase di istruttoria alla produzione di decisioni e atti finali, dei risultati delle attività svolte direttamente o dal personale coordinato, dei risultati e degli obiettivi assegnati.

Garantire la pianificazione complessiva delle attività del servizio di riferimento e partecipare alla progettazione e adeguamento dei processi complessivi dell'ente.

Attuare iniziative innovative e migliorative e sviluppare le procedure di lavoro verso un continuo aggiornamento delle stesse e la completa integrazione di tutti i processi intersettoriali dell'ente.

Garantire l'elaborazione di dati relativamente ai processi di competenza.

Garantire la correttezza dell'attività amministrativa di propria competenza e il continuo aggiornamento dell'ente alle normative in vigore.

Relazioni interne ed esterne

Relazioni organizzative interne di natura negoziale e complessa. Costanti rapporti con altri uffici ed unità organizzative di appartenenza al fine di gestire processi amministrativi intersettoriali. Relazioni esterne dirette, con altre istituzioni private e pubbliche e con gli utenti, anche con rappresentanza istituzionale.

Competenze

Conoscenze

Elevate conoscenze teoriche e pratiche di carattere giuridico amministrativo, con particolare riguardo agli ambiti di competenza. Elevata conoscenza delle casistiche relative alle fattispecie astratte, delle tendenze evolutive del diritto amministrativo e del proprio ambito di lavoro. Conoscenza dei processi tecnici e di erogazione dei servizi sui quali si interviene per l'adozione degli atti amministrativi di competenza.

Buone conoscenze degli strumenti tecnici ed informatici (compresi quelli multimediali) necessari al corretto svolgimento delle attività.

Conoscenze approfondite relative alle tipologie di servizi erogati dal settore di appartenenza.

Capacità

Elevata capacità di individuare soluzioni a problemi complessi di natura giuridico amministrativa. Elevata capacità di individuazione ed interpretazione delle norme da applicare.

Orientamenti e attitudini

Orientamento alla qualità del servizio ed al conseguimento dei risultati; alla ottimizzazione delle procedure, dei costi e dei tempi; alla ricerca di soluzioni praticabili e realistiche.

Requisiti di accesso esterno

Laurea o laurea breve con indirizzo coerente con il ruolo da ricoprire. Può essere richiesto il possesso di particolari specializzazioni.

b) Funzionario economico-finanziario

Descrizione del lavoro

Attività

Programmazione e gestione di processi economico-finanziari, nei diversi ambiti di intervento dell'Amministrazione con relativa cura e predisposizione di atti e provvedimenti.

Coordinamento e supervisione degli atti di programmazione finanziaria e controllo contabile. Analisi dei costi e dei proventi, anche attraverso simulazioni economico-finanziarie.

Può coordinare i processi complessivi dell'Area di competenza, garantendo adeguati livelli di qualità del servizio complessivo erogato. È responsabile della correttezza dell'attività complessiva svolta dal settore, e della integrazione dello stesso nei processi complessivi dell'ente.

Responsabilità e autonomia

Piena autonomia nell'ambito di importanti e differenti processi amministrativi/contabili, con relativa responsabilità di risultato e con un'elevata ampiezza delle soluzioni amministrativo-contabili possibili, rispetto a modelli teorici non immediatamente utilizzabili.

Responsabilità e gestione completa dei processi e attività di competenza, dalla fase di istruttoria alla produzione di decisioni e atti finali, dei risultati delle attività svolte direttamente o dal personale coordinato, dei risultati e degli obiettivi assegnati.

Garantire la pianificazione complessiva delle attività del servizio di riferimento e partecipare alla progettazione e adeguamento dei processi complessivi dell'ente.

Attuare iniziative innovative e migliorative e sviluppare le procedure di lavoro verso un continuo aggiornamento delle stesse e la completa integrazione di tutti i processi intersettoriali dell'ente.

Garantire l'elaborazione di dati relativamente ai processi di competenza.

Garantire la correttezza dell'attività amministrativa di propria competenza e il continuo aggiornamento dell'ente alle normative in vigore.

Relazioni interne ed esterne

Relazioni organizzative interne di natura negoziale e complessa. Costanti rapporti con altri uffici ed unità organizzative di appartenenza al fine di gestire processi amministrativo-contabili intersettoriali. Relazioni esterne dirette, con altre istituzioni private e pubbliche e con gli utenti, anche con rappresentanza istituzionale.

Competenze

Conoscenze

Estesa e approfondita conoscenza di carattere economico, finanziario, contabile, con particolare riguardo agli ambiti di competenza. Elevata conoscenza dei sistemi di gestione economico-finanziaria-contabile, tipici delle Pubbliche Amministrazioni, con particolare riferimento agli enti locali, nonché delle relative tendenze evolutive. Conoscenza dei processi tecnici e di erogazione dei servizi sui quali si interviene.

Buone conoscenze degli strumenti tecnici ed informatici (compresi quelli multimediali) necessari al corretto svolgimento delle attività.

Conoscenze approfondite relative alle tipologie di servizi erogati dal settore di appartenenza.

Capacità

Elevata capacità di individuare soluzioni a problemi complessi di natura contabile ed economico finanziaria. Elevata capacità di comprensione e rappresentazione delle dinamiche economico finanziarie relative ai diversi ambiti di intervento.

Orientamenti e attitudini

Orientamento alla qualità del servizio ed al conseguimento dei risultati; alla ottimizzazione delle procedure, dei costi e dei tempi; alla ricerca di soluzioni praticabili e realistiche.

Requisiti di accesso esterno

Laurea o laurea breve compatibile con indirizzo coerente con il ruolo da ricoprire. Può essere richiesto il possesso di particolari specializzazioni.

c) Funzionario tecnico

Descrizione del lavoro

Attività

Programmazione e collaborazione alla programmazione ed alla gestione di processi tecnici, nei diversi ambiti di intervento dell'Amministrazione con relativa cura e predisposizione di atti e provvedimenti.

Può coordinare i processi complessivi dell'Area di competenza, garantendo adeguati livelli di qualità del servizio complessivo erogato.

Partecipazione e progettazione e gestione delle opere pubbliche e processi tecnici (opere, manutenzioni, pianificazione territoriale, pianificazione urbana e ambientale, miglioramento e risanamento ambientale ...) e predisposizione degli elaborati tecnici. Cura delle attività di analisi e valutazione, anche economica, connesse ai processi tecnici. Partecipazione e gestione delle opere, con partecipazione alle diverse fasi di esecuzione dei lavori ed assunzione dei ruoli previsti dalle normative.

Responsabilità e autonomia

Autonomia nell'ambito di importanti e differenti processi di carattere tecnico, con relativa responsabilità di risultato e con un'elevata ampiezza delle soluzioni tecniche possibili, rispetto a modelli teorici non immediatamente utilizzabili ed alle fattispecie disciplinate del diritto.

Responsabilità nella gestione dei processi tecnici, anche secondo quanto previsto dalle norme ; responsabilità di risultato connesse al rispetto dei tempi, al rispetto delle conformità e specifiche progettuali e standard di qualità.

Responsabilità derivanti dall'appartenenza ad un ordine professionale.

Attuare iniziative innovative e migliorative e sviluppare le procedure di lavoro verso un continuo aggiornamento delle stesse e la completa integrazione di tutti i processi intersettoriali dell'ente.

Garantire l'elaborazione di dati relativamente ai processi di competenza.

Relazioni interne ed esterne

Relazioni organizzative interne di natura negoziale e complessa. Relazioni interne connesse alla gestione dei lavori e degli interventi, anche con unità organizzative diverse da quella di appartenenza.

Relazioni esterne dirette, con altre istituzioni private e pubbliche e con gli utenti, anche con rappresentanza istituzionale.

Competenze

Conoscenze

Conoscenze elevate delle tecniche di progettazione e gestione dei lavori e opere pubbliche, di pianificazione territoriale, urbanistica ed edilizia, ecologia ed analisi territoriale.

Conoscenza approfondita delle norme e dei regolamenti in materia di lavori pubblici, urbanistica, ambiente, con particolare riferimento alle procedure di approvazione di piani e progetti, alle procedure di appalto, al ruolo dei soggetti coinvolti.

Conoscenze elevate nell'ambito professionale di appartenenza.

Conoscenze elevate relative all'ambito professionale di appartenenza.

Elevata conoscenza degli strumenti tecnici e informatici necessari allo svolgimento efficace dell'attività e delle tecniche di project management.

Conoscenze approfondite relative alle tipologie di servizi erogati dal settore di appartenenza.

Capacità

Elevate capacità tecniche specialistiche relative al settore e richieste dalla tipologia delle attività e dei risultati da raggiungere. Elevate capacità di pianificazione, organizzazione e organizzazione dell'attività svolta. Elevate capacità di analizzare le problematiche relative alle attività svolte e di elaborare e proporre adeguate soluzioni.

Capacità di gestire le eventuali risorse umane assegnate.

Orientamenti e attitudini

Orientamento alla qualità e all'ottimizzazione dei tempi e dei costi; al lavoro di gruppo; alla flessibilità nel rispetto delle normative vigenti; alla integrazione delle risorse economiche e umane; alla ricerca delle soluzioni tecnico-amministrative più adeguate; nel proprio contesto organizzativo realizzando un'utile ottimizzazione dei tempi, costi e risorse disponibili.

Coinvolgimento operativo sui programmi di lavoro dei propri collaboratori motivandone l'impegno e promuovendone l'iniziativa personale.

Requisiti di accesso esterno

Laurea o laurea breve compatibile con indirizzo coerente con il ruolo da ricoprire. Può essere richiesto il possesso di particolari specializzazioni o iscrizioni ad albi professionali.

CATEGORIA C

a) Assistente ai servizi amministrativi e contabili

Descrizione del lavoro

Attività

Gestione di processi amministrativi e contabili, nei diversi ambiti di intervento dell'Amministrazione, con relativa predisposizione di atti e provvedimenti.

Applicazione delle norme ai casi di interesse, risoluzione di problemi di formalizzazione degli atti e delle decisioni, nell'ambito dei processi definiti, applicazione di tecniche contabili e di analisi economico-finanziarie.

Responsabilità e autonomia

Autonomia nell'ambito di specifici processi amministrativi e contabili, con relativa responsabilità di risultato e con una significativa ampiezza delle soluzioni possibili su modelli predefiniti secondo l'esperienza di settore.

Responsabilità delle attività assegnate, dei risultati relativi a specifici processi produttivi, amministrativi, istruttori e di erogazione di servizi.

Responsabilità nel garantire adeguati livelli di prestazione in termini di qualità e di celerità di esecuzione.

Verifica che le procedure di lavoro siano sempre aggiornate al quadro normativo di riferimento e che le modalità di lavoro rispondano a criteri di efficienza.

Propone soluzioni operative nella realizzazione delle attività di competenza.

Garantisce un flusso continuo e preciso di informazioni relativo alle attività svolte.

Relazioni interne ed esterne

Relazioni interne all'unità organizzativa di appartenenza. Costanti rapporti con altre unità organizzative al fine di gestire processi intersettoriali. Relazioni esterne con istituzioni pubbliche e private. Relazioni con l'utenza.

Competenze

Conoscenze

Approfondite conoscenze di tipo giuridico-amministrativo e contabile, con particolare riguardo agli ambiti di competenza e con riferimento a concrete situazioni di lavoro.

Conoscenze di base di tipo giuridico; conoscenza approfondita dei sistemi di programmazione e controllo; conoscenza di gestione archivi.

Con particolare riferimento ai servizi all'esterno: conoscenza di tecniche di comunicazione, marketing, buona conoscenza della lingua italiana e di almeno una lingua straniera.

Buona conoscenza degli strumenti informatici e telematici necessari allo svolgimento delle attività.

Conoscenza dei processi tecnici e di erogazione dei servizi sui quali si interviene per l'adozione degli atti amministrativi di competenza e per lo svolgimento delle attività contabili e di gestione economico-finanziaria.

Capacità

Capacità di individuare soluzioni a problemi giuridico amministrativi di media complessità. Buona capacità di applicazione delle norme e di utilizzazione delle tecniche contabili e di gestione economico-finanziaria.

Orientamenti e attitudini

Orientamento alla corretta ed efficiente applicazione delle procedure; alla ottimizzazione dei tempi e dei costi; al miglioramento dei servizi all'utenza.

Requisiti di accesso esterno

Diploma di scuola media superiore con indirizzo coerente con il ruolo; può essere richiesto il possesso di particolari abilitazioni, iscrizioni ad albi o requisiti professionali.

b) Assistente ai servizi tecnici

Descrizione del lavoro

Attività

Attività di natura tecnica nell'ambito della collaborazione alla pianificazione, progettazione, gestione e controllo di Lavori Pubblici, di interventi finalizzati alla trasformazione del territorio, alla protezione ambientale, alla sicurezza, alla manutenzione e controllo e al miglioramento delle condizioni di sicurezza degli immobili.

Può gestire e controllare lavori, nel rispetto delle norme vigenti, pianificazione dei lavori e può coordinare le operazioni relative all'avanzamento degli stessi.

Partecipazione alle attività di progettazione delle opere pubbliche e di predisposizione dei relativi elaborati tecnici, nonché alle attività di analisi e valutazione, anche economica, connesse con la progettazione e individuazione delle soluzioni tecnico-amministrative più adeguate.

Partecipazione alle attività di pianificazione urbana ed ambientale, come l'elaborazione di piani e programmi studi e ricerche.

Predisposizione degli atti amministrativi relativi ai processi di competenza.

Responsabilità e autonomia

Autonomia nell'ambito delle attività svolte e delle direttive progettuali, con relativa responsabilità di risultato rispetto agli interventi realizzati e all'eventuale coordinamento di gruppi di operatori.

Verificare che le procedure di lavoro siano sempre aggiornate al quadro normativo di riferimento e che le modalità di lavoro rispondano a criteri di efficienza.

Proporre soluzioni operative nella realizzazione delle attività di competenza.

Garantire un flusso continuo e preciso di informazioni relativi e alle attività svolte.

Relazioni interne ed esterne

Relazioni organizzative interne anche con unità organizzative diverse da quella di appartenenza.

Relazioni con gli utenti di natura diretta.

Competenze

Conoscenze

Approfondite conoscenze dei sistemi costruttivi architettonici, stilistici, topografici, urbanistici. Conoscenza di regolamenti, norme tecniche, metodologiche.

Elevata conoscenza di strumenti di pianificazione e controllo e di organizzazione del lavoro.

Elevate conoscenze degli strumenti informatici, delle tecniche di grafica computerizzata, delle tecniche di applicazione della "building automation"; degli strumenti di pianificazione urbanistica.

Conoscenza delle norme che regolano il proprio settore di attività, con particolare riferimento ai lavori pubblici, all'urbanistica, all'ambiente ed alla sicurezza del lavoro.

Capacità

Elevate capacità tecniche specialistiche relative al settore e richieste dalla tipologia delle attività svolte e dai risultati da raggiungere. Capacità di pianificazione, programmazione e organizzazione dell'attività.

Capacità di utilizzazioni di dati complesse e di applicazione di norme e procedure.

Capacità di risolvere i problemi.

Orientamenti e attitudini

Orientamento al lavoro di gruppo, alla qualità del servizio, alla ricerca ed all'aggiornamento professionale, alla ottimizzazione delle procedure, dei tempi e dei costi.

Requisiti di accesso esterno

Diploma di scuola media superiore con indirizzo coerente con il ruolo; può essere richiesto il possesso di particolari abilitazioni, iscrizioni ad albi o requisiti professionali; in particolare attestati di partecipazione a corsi di formazione in materie tecniche e informatiche e telematiche.

c) Istruttore di polizia locale

Descrizione del lavoro

Attività

Attività di prevenzione e vigilanza sull'osservanza di leggi e regolamenti relativi ai seguenti ambiti di intervento: viabilità e sicurezza stradale; attività economiche e produttive, tutela dell'ambiente, del territorio e della qualità della vita urbana.

Può avere attività di coordinamento di risorse e di collaboratori nell'ambito dello specifico ambito organizzativo di competenza.

Raccolta e trasmissione di dati ed informazioni. Predisposizione della predisposizione degli atti amministrativi relativamente ai processi di competenza.

Gestisce procedure complete all'interno dei processi di erogazione di servizi di supporto amministrativo e organizzativo (Segreteria Comando e Servizi amministrativi; Gestione sanzioni, Contenzioso, Relazioni con il pubblico), nonché all'interno dei processi della polizia stradale, viabilità e traffico, pubblica sicurezza, controllo del territorio, urbanistica, ecologia, controllo attività economiche e produttive, polizia giudiziaria, pubblica sicurezza, infortunistica sul lavoro.

Responsabilità e autonomia

Può avere autonomia nell'ambito di specifici processi amministrativi con relativa responsabilità di risultato e con una significativa ampiezza delle soluzioni possibili su modelli predefiniti secondo l'esperienza di settore.

Responsabilità di garantire adeguati livelli di prestazione in termini di qualità e di celerità di esecuzione.

Responsabilità di verificare che le procedure di lavoro siano sempre aggiornate al quadro normativo di riferimento e che le modalità di lavoro rispondano a criteri di efficienza.

Responsabilità di garantire un flusso continuo e preciso di informazioni relativo alle attività svolte e di garantire una gestione efficiente delle risorse assegnate.

Può avere responsabilità di coordinamento delle risorse assegnate in autonomia.

Relazioni interne ed esterne

Relazioni con l'utenza. Relazioni interne all'unità organizzativa di appartenenza. Costanti rapporti con altre unità organizzative al fine di gestire processi intersettoriali. Relazioni con istituzioni pubbliche e private esterne all'ente.

Competenze

Conoscenze

Conoscenze approfondite delle norme e dei regolamenti riguardanti l'attività. Conoscenze relative alle tipologie di servizi erogati dall'unità organizzativa di appartenenza. Conoscenza approfondita del territorio di riferimento. Conoscenza del funzionamento operativo di enti terzi sia pubblici che privati con i quali si condividono attività.

Conoscenze specialistiche relative alla tipologia delle attività svolte nell'unità organizzativa di appartenenza.

Capacità

Capacità di comunicazione e di relazione. Capacità di trasmettere all'esterno un'immagine positiva del Corpo. Capacità di risoluzione dei problemi. Capacità di controllo emotivo e di orientamento all'utenza. Capacità di comunicazione scritta ed orale. Capacità di utilizzo di strumenti informatici di uso comune.

Orientamenti e attitudini

Orientamento all'utenza. Orientamento al lavoro di gruppo. Flessibilità operativa. Attitudine alla ricerca ed all'aggiornamento professionale. Orientamento alla qualità del servizio

Requisiti di accesso esterno

Diploma di scuola media superiore con indirizzo coerente con il ruolo; può essere richiesto il possesso di particolari abilitazioni, iscrizioni ad albi o requisiti professionali.

CATEGORIA B

a) Collaboratore ai servizi di supporto

Descrizione del lavoro

Attività

Il personale inserito all'interno del profilo svolge ogni attività di supporto relativa a processi amministrativi o processi operativi, organizzativi, di sorveglianza e di gestione delle attività dell'ente, all'interno dei diversi servizi, mediante l'utilizzo di automezzi e/o apparecchiature informatiche, ovvero svolgendo attività di tipo strumentale a più ampi processi produttivi.

Presidia parti specifiche di carattere operativo dei processi all'interno di direttive specifiche di indirizzo o di procedure anche di carattere informatico. Valuta nel merito i singoli casi concreti ed applica le istruzioni operative.

Responsabilità e autonomia

Autonomia operativa nell'ambito di istruzioni e prescrizioni di massima con relativa responsabilità per la corretta esecuzione dell'attività direttamente svolta.

Relazioni interne ed esterne

Relazioni organizzative interne alla struttura di appartenenza, per la trattazione di questioni di limitata rilevanza. Relazioni con gli altri operatori e con gli utenti esterni.

Competenze

Conoscenze

Conoscenza di processi e metodologie di elaborazione, organizzazione e controllo di dati ed informazioni, mediante l'impiego di apparecchiature complesse. Conoscenze delle norme e regolamenti del servizio e di tecniche di soccorso; conoscenze di base in materia di sicurezza.

Conoscenza della lingua italiana.

Conoscenze elementari di carattere economico e contabile.

Conoscenze operative di discipline specialistiche relative alla tipologia dei servizi erogati dall'unità di appartenenza

Conoscenza delle procedure specifiche dell'unità di appartenenza e dell'ente.

Capacità

Capacità di collaborazione efficiente e sostanziale. Capacità di gestire rapporti con l'utenza secondo i regolamenti prestabiliti. Capacità di valutare disfunzioni e situazioni di rischio.

Flessibilità operativa; capacità di risoluzione di problemi operativi; affidabilità e costanza.

Orientamenti e attitudini

Orientamento alla flessibilità dei processi di lavoro, attitudine all'utilizzo delle tecnologie. Orientamento al lavoro di gruppo e alla collaborazione.

Requisiti di accesso esterno

Diploma scuola media inferiore ed eventuale specializzazione professionale.

b) Collaboratore ai servizi tecnici

Descrizione del lavoro

Attività

Attività tipo specialistico nel campo tecnico e della manutenzione nei diversi settori di attività della viabilità, degli edifici, degli impianti, degli arredi e del verde pubblico, esercitate mediante l'utilizzo di apparecchiature tecniche, automezzi e/o apparecchiature informatiche, ovvero svolgendo attività di tipo strumentale a più ampi processi produttivi.

Presidia parti specifiche di carattere operativo dei processi all'interno di direttive specifiche di indirizzo. Valuta nel merito i singoli casi concreti ed applica le istruzioni operative.

Responsabilità e autonomia

Autonomia operativa nell'ambito di istruzioni e prescrizioni di massima con relativa responsabilità per la corretta esecuzione dell'attività direttamente svolta.

Responsabilità nella gestione efficiente delle risorse affidate.

Relazioni interne ed esterne

Relazioni organizzative semplici di tipi interno ed esterno.

Competenze

Conoscenze

Conoscenze delle norme e dei regolamenti riguardanti il servizio.

Conoscenze operative di discipline specialistiche relative alla tipologia dei servizi erogati dall'unità di appartenenza.

Capacità

Buona capacità di utilizzo degli strumenti tecnici ed automezzi necessari al corretto svolgimento dell'attività.

Capacità di risolvere problemi operativi.

Orientamenti e attitudini

Orientamento al lavoro di gruppo e alla collaborazione. Orientamento alla flessibilità dei processi di lavoro.

Requisiti di accesso esterno

Diploma di Scuola Media Inferiore. Può essere richiesto il possesso di particolari specializzazioni e patenti.

La dotazione organica dell'ente è la seguente:

AREA FINANZIARIA

| N. | PROFILO PROFESSIONALE | CATEGORIA E POSIZIONE D'INQUADRAMENTO | CATEGORIA E POSIZIONE ATTUALE |
|----|--|---------------------------------------|-------------------------------|
| 1 | Specialista in attività amministrative e contabili | D1 | D4 |
| 2 | Istruttore Amministrativo Contabile | C1 | C1 |
| 3 | Istruttore Amministrativo Contabile | C1 | C1 |
| 4 | Collaboratore Amministrativo | B1 | B5 |

AREA TECNICA

| N. | PROFILO PROFESSIONALE | CATEGORIA E POSIZIONE D'INQUADRAMENTO | CATEGORIA E POSIZIONE ATTUALE |
|----|--|---------------------------------------|-------------------------------|
| 1 | Specialista in attività tecniche e progettuali | D1 | D5 |
| 2 | Istruttore Tecnico | C1 | C1 |
| 3 | Istruttore Tecnico | C1 | C2 |
| 4 | Agente di polizia locale | C1 | C4 |
| 5 | Collaboratore Amministrativo | B1 | B1 |
| 6 | Agente di polizia locale* | C1 | |
| 7 | Collaboratore amministrativo* | B3 – p.t. | |
| 8 | Operatore* | A | |

*posti vacanti

AREA AMMINISTRATIVA

| N. | PROFILO PROFESSIONALE | CATEGORIA E POSIZIONE D'INQUADRAMENTO | CATEGORIA E POSIZIONE ATTUALE |
|----|--|---------------------------------------|-------------------------------|
| 1 | Specialista in attività amministrative e contabili | D1 | D1 |
| 2 | Istruttore Amministrativo Contabile | C1 | C5 |
| 3 | Istruttore Amministrativo Contabile | C1 | C4 |
| 4 | Collaboratore Amministrativo | B3 | B5 |
| 5 | Collaboratore Amministrativo* | B3 | |

*posti vacanti

La spesa media per il personale del triennio 2011/2013 era di euro 681.523,45. Il vincolo del non superamento del tetto di spesa del personale è rispettato.

3.2 ORGANIZZAZIONE DEL LAVORO AGILE

Nell'ambito dell'organizzazione del lavoro, rientra l'adozione di modalità alternative di svolgimento della prestazione lavorativa, quale il lavoro agile caratterizzato dall'assenza di vincoli orari o spaziali e un'organizzazione per fasi, cicli e obiettivi lavoro, stabilita mediante accordo tra dipendente e datore di lavoro; una modalità che aiuta il lavoratore a conciliare i tempi di vita e lavoro e, al contempo, favorire la crescita della sua produttività.

Il lavoro agile è stato introdotto nell'ordinamento italiano dalla [Legge n. 81/2017](#), che focalizza l'attenzione sulla flessibilità organizzativa dell'Ente, sull'accordo con il datore di lavoro e sull'utilizzo di adeguati strumenti informatici in grado di consentire il lavoro da remoto. Per lavoro agile si intende quindi una modalità flessibile di esecuzione della prestazione di lavoro subordinato senza precisi vincoli di orario e luogo di lavoro, eseguita presso il proprio domicilio o altro luogo ritenuto idoneo collocato al di fuori della propria sede abituale di lavoro, dove la prestazione sia tecnicamente possibile, con il supporto di tecnologie dell'informazione e della comunicazione, che consentano il collegamento con l'Amministrazione, nel rispetto delle norme in materia di sicurezza e trattamento dei dati personali: Durante la fase di emergenza sanitaria c.d. Covid 19, è stato sperimentato in modo molto ampio nell'ente il c.d. lavoro agile in fase di emergenza.

Nella definizione di questa sottosezione si tiene conto, ovviamente oltre al dettato normativo (con particolare riferimento alle Leggi [n. 124/2015](#) ed [81/2017](#)) degli esiti del lavoro agile in fase di emergenza, delle Linee Guida della Funzione Pubblica, mentre al momento non risultano essere stipulate specifiche disposizioni contrattuali nazionali.

Con il lavoro agile, l'ente vuole perseguire i seguenti obiettivi: promozione della migliore conciliazione tra i tempi di lavoro e quelli della vita familiare, sociale e di relazione dei dipendenti; stimolo alla utilizzazione di strumenti digitali di comunicazione; promozione di modalità innovative di lavoro per lo sviluppo di una

cultura gestionale orientata al lavoro per progetti ed al raggiungimento degli obiettivi; miglioramento della performance individuale ed organizzativa; favorire l'integrazione lavorativa di tutti quei dipendenti cui il tragitto casa-lavoro risulta particolarmente gravoso; riduzione del traffico e dell'inquinamento ambientale.

Il lavoro agile si svolge ordinariamente in assenza di precisi vincoli di orario e di luogo di lavoro.

Il Dipendente è tenuto a rispettare il monte ore giornaliero e settimanale previsto dal proprio contratto individuale e delle fasce di reperibilità giornaliera, che coincideranno con gli obblighi di compresenza del personale in servizio presso la sede, come segue:

- mattina 9.00 - 13.00;
- pomeriggi 15.30 - 17.30 (nei giorni di rientro).

Resta in capo al responsabile di Area la massima autonomia organizzativa, anche in deroga alle prescritte fasce di reperibilità, per motivate esigenze lavorative.

Nel caso suddetto al lavoratore sono garantiti i tempi di riposo e la disconnessione dalle strumentazioni tecnologiche di lavoro.

Eventuali sopravvenuti impedimenti alla reperibilità dovranno essere preventivamente segnalati via e-mail al proprio responsabile. L'amministrazione può convocare il lavoratore a riunioni e incontri specifici, previo congruo preavviso.

Il lavoratore che presta il proprio servizio in lavoro agile ha l'obbligo di assolvere i compiti a lui assegnati con la massima diligenza, in conformità a quanto disposto per la prestazione ordinaria ed a quanto richiesto dal proprio responsabile, conservando gli stessi diritti ed obblighi del lavoratore in sede.

In occasione del lavoro agile non si applicano la disciplina dello straordinario e la disciplina dei buoni pasto. Il dipendente potrà fruire dei permessi, previa autorizzazione del responsabile.

È riconosciuto al dipendente il diritto alla disconnessione dalle 20 alle 7 del mattino successivo, nonché nelle giornate festive. Tale previsione non si applica in caso di reperibilità o nei casi di comprovata urgenza.

Le attività che non possono essere svolte in lavoro agile sono le seguenti:

- 1) supporto agli organi di governo;
- 2) attività che richiedono la ricerca di documenti cartacei, con particolare riferimento al diritto di accesso;
- 3) prestazioni che si svolgono in turnazione;
- 4) politiche per la sicurezza della viabilità stradale;
- 5) polizia amministrativa;
- 6) polizia commerciale e annonaria;
- 7) polizia ambientale;
- 8) polizia edilizia;
- 9) polizia locale e amministrativa;
- 10) presidio e il controllo del territorio; infortunistica stradale;
- 11) polizia giudiziaria;
- 12) polizia mortuaria;
- 13) soccorso della protezione civile;
- 14) prevenzione e gestione della salute e della sicurezza sui luoghi di lavoro;
- 15) gestione documentale e dell'archivio generale nell'ambito della sezione protocollo archivio;
- 16) organizzazione e svolgimento delle consultazioni elettorali e referendarie;
- 17) erogazione di servizi anagrafici, di stato civile;
- 18) gestione tecnica degli impianti sportivi (operai);
- 19) svolgimento delle attività educative;
- 20) programmazione e gestione illuminazione pubblica;
- 21) programmazione e gestione delle infrastrutture stradali;
- 22) programmazione e gestione della manutenzione del patrimonio stradale, del ciclo idrico integrato e dell'arredo urbano semafori.

Il lavoro agile è disposto nel rispetto della percentuale minima del 15% stabilita dalla normativa vigente e nella percentuale massima del 25% dei dipendenti impiegati in attività, che possono essere utilmente prestate con tale modalità, ove i dipendenti lo richiedano. Tale percentuale è calcolata in prima istanza sulla somma complessiva dell'orario individuale settimanale o plurisettimanale dei dipendenti impiegabili in modalità agile presso ciascuna Area. Comunque, la predetta percentuale massima del 25% non deve essere superata a livello complessivo di Ente.

Le condizioni che abilitano lo svolgimento del lavoro agile sono le seguenti:

- a) prevalenza, per ciascun lavoratore, della prestazione in presenza (fatta eccezione per il rispetto delle prescrizioni disposte dal medico competente), prevalenza da calcolarsi in base all'orario individuale settimanale o plurisettimanale di ciascun dipendente;
- b) sottoscrizione da parte del dipendente e del responsabile dell'Ufficio Personale di un apposito contratto individuale, previa autorizzazione del responsabile cui il lavoratore è assegnato;
- c) garanzia che lo svolgimento della prestazione di lavoro in modalità agile non pregiudichi o riduca, in alcun modo, la fruizione dei servizi resi dall'amministrazione a favore degli utenti, secondo specifica dichiarazione resa dal responsabile cui il lavoratore è assegnato;
- d) garanzia che sia presente un piano di smaltimento del lavoro arretrato, ove ne sia stato accumulato, sempre secondo specifica dichiarazione resa dal responsabile cui il lavoratore è assegnato;
- e) garanzia di un'adeguata rotazione del personale che può prestare lavoro in modalità agile;
- f) garanzia della sicurezza delle comunicazioni, il che si realizza attraverso la utilizzazione di una delle seguenti modalità: cloud, Vpn, ecc.;
- g) verifica della idoneità della prestazione di lavoro;
- h) formazione del personale sul rispetto delle norme di sicurezza, sulle modalità di collegamento e di utilizzazione degli strumenti informatici e telematici, nonché sulle conseguenze rispetto alle modalità di svolgimento della prestazione lavorativa.

L'individuazione del personale chiamato a prestare l'attività lavorativa in modalità agile dovrà essere disposta in via prioritaria sulla base dei seguenti criteri, che vanno applicati dai singoli responsabili:

- 1) adeguatezza ed efficacia della modalità "della prestazione nell'esercizio dell'attività lavorativa specifica, da ritenersi condizione abilitante all'attivazione dell'istituto;
- 2) lavoratrici nei tre anni successivi alla conclusione del periodo di congedo di maternità previsto dall'art. 16 [D.Lgs. 151/2001](#);
- 3) condizioni di salute del dipendente e dei componenti del relativo nucleo familiare;
- 4) presenza nel nucleo familiare di figli minori di quattordici anni;
- 5) distanza tra la zona di residenza o di domicilio e la sede di lavoro;
- 6) numero e tipologia dei mezzi di trasporto utilizzati e relativi tempi di percorrenza.

Le modalità per accedere al lavoro agile sono le seguenti: il dipendente presenta apposita richiesta scritta al proprio responsabile; il responsabile propone al dipendente questa modalità di lavoro e ne acquisisce il consenso; il responsabile competente, valutate le richieste pervenute, si esprime sulle stesse, nel rispetto delle condizioni di cui detto in precedenza e sempre che l'attività specifica cui il lavoratore è adibito sia ritenuta utilmente prestabile in modalità agile, trasmettendo all'Ufficio Personale le attestazioni sul rispetto della percentuale massima, sulla presenza delle condizioni richieste e l'elenco del personale per cui predisporre il contratto individuale, corredato di un apposito progetto contenente, per ciascun dipendente, gli specifici obiettivi della prestazione resa in modalità agile, le modalità e i tempi di esecuzione della stessa e la scadenza; questi elementi vengono inclusi in uno specifico contratto che viene sottoscritto dal responsabile e dal dipendente.

Il lavoro agile è svolto nel rispetto degli obblighi e dei doveri nonché dei diritti connessi al rapporto di lavoro subordinato previsti per legge e dal contratto e dalle prerogative e dai diritti sindacali di cui gode il dipendente stesso. Il lavoratore e mantiene il medesimo trattamento giuridico ed economico, con la erogazione delle indennità che non sono incompatibili con questa modalità di svolgimento della prestazione lavorativa. Il dipendente continua ad osservare una condotta uniformata al Codice di comportamento ed è obbligato a prestare la propria attività con regolarità e diligenza, rispettando tutte le istruzioni e le indicazioni che gli verranno fornite. In particolare, deve segnalare immediatamente gli eventuali cattivi funzionamenti delle apparecchiature e può in tal caso essere richiamato a svolgere la sua prestazione in modalità ordinaria. Tale richiamo può essere effettuato anche per esigenze di servizio. Le comunicazioni di richiamo allo svolgimento in modalità ordinaria della prestazione devono essere effettuate il prima possibile e, nel caso di esigenze di servizio, di norma con un preavviso di almeno 12 ore. In questi casi non è previsto il recupero dello svolgimento delle attività in modalità agile. Il dipendente è altresì tenuto alla più assoluta riservatezza sui dati e sulle informazioni in suo possesso inerenti l'attività lavorativa e, conseguentemente, adotta ogni misura idonea a garantire tale riservatezza. Nello svolgimento delle operazioni di trattamento dei dati ai quali, in considerazione delle mansioni ricoperte, il dipendente abbia accesso in esecuzione delle prestazioni lavorative, i dati personali devono essere trattati nel rispetto della riservatezza e degli altri fondamentali diritti riconosciuti all'interessato dalle norme in materia di cui al Regolamento [GD.P.R. \(UE 679/2016\)](#) e al [D.Lgs. 196/2003](#) e s.m.i. Devono altresì essere rispettate le disposizioni interne impartite dall'Ente in qualità di Titolare del trattamento. In particolare il dipendente è tenuto a: custodire e conservare i dati personali trattati, in modo da ridurre al minimo

i rischi di distruzione o di perdita, anche accidentale, dei dati stessi, di accesso non autorizzato o di trattamento non consentito o non conforme alle finalità della raccolta, nonché di evitare la diffusione dei dati personali a soggetti terzi; evitare di lasciare incustoditi documenti contenenti dati personali, evitare la stampa di documenti e custodire gli stessi in un luogo sicuro; evitare di divulgare dati o informazioni inerenti l'attività lavorativa in presenza di terzi; non comunicare le proprie password personali ed assicurarsi che le relative digitazioni non siano fruibili e osservate da terzi; bloccare il computer in caso di allontanamento dalla postazione di lavoro.

Anche durante le giornate rese in modalità agile il dipendente ha diritto alla tutela INAIL.

L'Amministrazione e il lavoratore possono recedere dal contratto individuale sottoscritto di lavoro agile con un preavviso di 15 giorni. In presenza di un giustificato motivo ciascuno dei contraenti può recedere senza preavviso. Costituisce giustificato motivo di recesso l'irrogazione di una sanzione disciplinare superiore al rimprovero scritto. Il lavoro agile può essere oggetto di recesso senza preavviso per ragioni organizzative, in particolare a titolo esemplificativo: assegnazione del/della dipendente ad altre mansioni diverse; mancato raggiungimento degli obiettivi assegnati in modalità di lavoro agile di cui al contratto individuale ed al progetto; mancata osservanza delle disposizioni in materia di salute e sicurezza sul lavoro, sicurezza e tutela dei dati, fedeltà e riservatezza.

Per svolgere la prestazione lavorativa in lavoro agile, al lavoratore – per quanto possibile – sono forniti gli strumenti tecnologici utili e necessari di proprietà dell'Amministrazione.

3.3 PIANO DEL FABBISOGNO DEL PERSONALE

Sulla base dell'esame della dotazione organica e delle relazioni trasmesse dai responsabili, si attesta che non vi sono dipendenti in sovrannumero o in eccedenza.

Le capacità assunzionali dell'ente sono determinate in funzione dei seguenti dati:

- spesa del personale 2024, al netto delle assunzioni etero finanziate effettuate dal 13 ottobre 2020;
- entrate correnti del triennio 2024, 2023, 2022;
- Fondo Crediti di Dubbia Esigibilità del bilancio preventivo assestato del 2023;
- Rapporto tra spesa del personale ed entrate correnti di cui all'articolo 33 del [D.L. n. 34/2019](#).

Nello specifico, per il Comune di Travacò Siccomario, i valori soglia in base ai quali definire le facoltà assunzionali sono i seguenti, calcolati con i dati derivanti dal Rendiconto anno 2024:

| PROSPETTO RIEPILOGATIVO DELLE SPESE DI PERSONALE - RENDICONTO PER L'ESERCIZIO | | 2023 |
|---|---|--------------|
| Circ. Interministeriale interpretativa del D.M. 17 marzo 2020 | | |
| U.1.01.00.00.000 | Redditi da lavoro dipendente (AL NETTO DEGLI IMPORTI DI CUI ALL'ECCEZIONE 1, SE RICORRE) | 535.006,03 € |
| U.1.01.01.00.000 | Retribuzioni lorde | 432.195,47 € |
| U.1.01.01.01.000 | Retribuzioni in denaro | 426.796,93 € |
| U.1.01.01.01.001 | Arretrati per anni precedenti corrisposti al personale a tempo indeterminato | |
| U.1.01.01.01.002 | Voci stipendiali corrisposte al personale a tempo indeterminato | 425.378,92 € |
| U.1.01.01.01.003 | Straordinario per il personale a tempo indeterminato | 148,01 € |
| U.1.01.01.01.004 | Indennità ed altri compensi, esclusi i rimborsi spesa per missione, corrisposti al personale a tempo indeterminato | |
| U.1.01.01.01.005 | Arretrati per anni precedenti corrisposti al personale a tempo determinato | |
| U.1.01.01.01.006 | Voci stipendiali corrisposte al personale a tempo determinato | |
| U.1.01.01.01.007 | Straordinario per il personale a tempo determinato | |
| U.1.01.01.01.008 | Indennità ed altri compensi, esclusi i rimborsi spesa documentati per missione, corrisposti al personale a tempo determinato | |
| U.1.01.01.01.009 | Assegni di ricerca | |
| U.1.01.01.02.000 | Altre spese per il personale | 5.398,54 € |
| U.1.01.02.00.001 | Contributi per asili nido e strutture sportive, ricreative o di vacanza messe a disposizione dei lavoratori dipendenti e delle loro famiglie e altre spese per il benessere del personale | |
| U.1.01.02.00.002 | Buoni pasto | 5.398,54 € |
| U.1.01.02.00.003 | Altre spese per il personale n.a.c. | |
| U.1.01.02.00.000 | Contributi sociali a carico dell'ente | 102.810,56 € |
| U.1.01.02.01.000 | Contributi sociali effettivi a carico dell'ente | 102.810,56 € |
| U.1.01.02.01.001 | Contributi obbligatori per il personale | 102.810,56 € |
| U.1.01.02.01.002 | Contributi previdenza complementare | |
| U.1.01.02.01.003 | Contributi per indennità di fine rapporto erogata tramite INPS | |
| U.1.01.02.01.004 | Altri contributi sociali effettivi n.a.c. | |
| U.1.01.02.02.000 | Altri contributi sociali | 0,00 € |
| U.1.01.02.02.001 | Assegni familiari | |
| U.1.01.02.02.002 | Eguo indennizzo | |
| U.1.01.02.02.003 | Accantonamento di fine rapporto - quota annuale | |
| U.1.01.02.02.004 | Oneri per il personale in quiescenza | |
| U.1.01.02.02.005 | Arretrati per oneri per il personale in quiescenza | |
| U.1.01.02.02.006 | Accantonamento per indennità di fine rapporto - quota maturata a nell'anno in corso | |
| U.1.01.02.02.999 | Contributi erogati di rettamente al proprio personale n.a.c. | |
| U.1.03.02.12.000 | Lavoro flessibile, quota LSU e acquisto di servizi da agenzie di lavoro interinale (parziale) | 195.190 € |
| U.1.03.02.12.001 | Acquisto di servizi da agenzie di lavoro interinale | |
| U.1.03.02.12.002 | Quota LSU in carico all'ente | |
| U.1.03.02.12.003 | Collaborazioni coordinate e a progetto | |
| U.1.03.02.12.999 | Altre forme di lavoro flessibile n.a.c. | 195.190 € |
| | TOTALE SPESE DI PERSONALE D.M. 17 MARZO 2020 | 536.957,93 € |
| ECCEZIONE 1a | Costo pro-quota delle spese per convenzioni di segreteria per enti non capoconvenzione (art. 2, c. 3, D.M. 21 ottobre 2020) | 6.152,52 € |
| ECCEZIONE 1b | (PER ENTI CAPOCONVENZIONE) Rimborso dagli altri enti convenzionati delle spese per convenzioni segreteria (art. 2, c. 3, D.M. 21 ottobre 2020) | |
| ECCEZIONE 2 | Spese di personale per nuove assunzioni (dopo 14/10/2020) integralmente finanziati da normative speciali (A DETRARRE) | |
| ECCEZIONE 3 | Arretrati contrattuali (A DETRARRE) | 0,00 € |
| | TOTALE SPESE DI PERSONALE EFFETTIVO | 543.110,45 € |

| | | ANNO | VALORE | FASCIA |
|---|--|------|----------------|--------|
| Calcolo del limite di spesa per assunzioni relativo all'anno | | 2025 | | |
| Popolazione al 31 dicembre | | 2024 | 4.472 | d |
| Spesa di personale da ultimo rendiconto di gestione approvato (v. foglio "Spese di personale-Dettaglio") | | 2024 | 543.110,45 € | (a) |
| Entrate correnti da rendiconti di gestione dell'ultimo triennio (al netto di eventuali entrate relative alle eccezioni 1 e 2 del foglio "Spese di personale-Dettaglio") | | 2022 | 2.790.497,58 € | |
| | | 2023 | 2.831.370,23 € | |
| | | 2024 | 3.465.507,61 € | |
| Media aritmetica degli accertamenti di competenza delle entrate correnti dell'ultimo triennio | | | 3.029.125,14 € | |
| Importo Fondo crediti di dubbia esigibilità (FCDE) stanziato nel bilancio di previsione dell'esercizio | | 2024 | 95.739,00 € | |
| Media aritmetica delle entrate correnti del triennio al netto del FCDE | | | 2.933.386,14 € | (b) |
| Rapporto effettivo tra spesa di personale e entrate correnti nette (a) / (b) | | | | (c) |
| Valore soglia del rapporto tra spesa di personale ed entrate correnti come da Tabella 1 DM | | | | (d) |
| Valore soglia massimo del rapporto tra spesa di personale ed entrate correnti come da Tabella 3 DM | | | | (e) |
| | | | | 18,51% |
| | | | | 27,20% |
| | | | | 31,20% |

COLLOCAZIONE DELL'ENTE SULLA BASE DEI DATI FINANZIARI

ENTE VIRTUOSO

| ENTE VIRTUOSO | | | | |
|---|------|--------------|------|--------|
| Incremento teorico massimo della spesa per assunzioni a tempo indeterminato - (SE (c) < o = (d)) | (f) | 254.770,58 € | | |
| Sommatoria tra spesa da ultimo rendiconto approvato e incremento da Tabella 1 | (ff) | 797.881,03 € | | |
| Rapporto tra spesa di personale e entrate correnti in caso di applicazione incremento teorico massimo | (g) | | 2025 | 27,20% |
| Limite di spesa per il personale da applicare nell'anno | (h) | 797.881,03 € | 2025 | |

ENTE INTERMEDIO

I Comuni il cui rapporto fra spesa di personale e media delle entrate correnti degli ultimi tre rendiconti risulti compreso fra i due valori soglia previsti dal D.M. 17.3.2020 possono effettuare il turn over al 100%, a condizione di non incrementare il rapporto fra entrate correnti e impegni di competenza per la spesa complessiva di personale rispetto al rapporto corrispondente registrato nell'ultimo rendiconto della gestione approvato, dovendosi intendere per "ultimo rendiconto" quello approvato per primo in ordine cronologico a ritroso rispetto all'adozione della procedura di assunzione del personale. (Del. Corte conti Emilia-Romagna n. 55/2020)

| | | | | |
|---|-----------|--|------|--|
| Entrate correnti da rendiconto di gestione | 2023 | | | |
| Entrate correnti da rendiconto di gestione | 2024 | | | |
| STIMA PRUDENZIALE entrate correnti | 2025 | | | |
| Media aritmetica degli accertamenti di competenza delle entrate correnti dell'ultimo triennio | | | | |
| Importo Fondo crediti di dubbia esigibilità (FCDE) stanziato nel bilancio di previsione dell'esercizio | 2025 | | | |
| Media aritmetica delle entrate correnti del triennio al netto del FCDE | (p) | | | |
| Rapporto effettivo tra spesa di personale e entrate correnti nette da ultimo rendiconto approvato (a) / (b) | (q) | | | |
| STIMA PRUDENZIALE del limite di spesa per il personale da applicare nell'anno | (p) * (q) | | 2025 | |

ENTE NON VIRTUOSO

| FASCE DEMOGRAFICHE | | | |
|--------------------|---------------|--------------|--------|
| DA | A | VALORE SOGLI | FASCIA |
| 0 | 999 | 29,50% | a |
| 1.000 | 1.999 | 28,60% | b |
| 2.000 | 2.999 | 27,60% | c |
| 3.000 | 4.999 | 27,20% | d |
| 5.000 | 9.999 | 26,90% | e |
| 10.000 | 59.999 | 27,00% | f |
| 60.000 | 249.999 | 27,60% | g |
| 250.000 | 1.499.999 | 28,80% | h |
| 1.500.000 | 50.000.000 | 25,30% | i |
| Abitanti al 31.12 | | | |
| 2024 | 4.472 | | |
| | VALORE SOGLIA | 27,20% | d |

| FASCE DEMOGRAFICHE | | | |
|--------------------|---------------|--------------|--------|
| DA | A | VALORE SOGLI | FASCIA |
| 0 | 999 | 33,50% | a |
| 1.000 | 1.999 | 32,60% | b |
| 2.000 | 2.999 | 31,60% | c |
| 3.000 | 4.999 | 31,20% | d |
| 5.000 | 9.999 | 30,90% | e |
| 10.000 | 59.999 | 31,00% | f |
| 60.000 | 249.999 | 31,60% | g |
| 250.000 | 1.499.999 | 32,80% | h |
| 1.500.000 | 50.000.000 | 29,30% | i |
| Abitanti al 31.12 | | | |
| 2024 | 4.472 | | |
| | VALORE SOGLIA | 31,20% | d |

Per il triennio 2025/2027 l'Ente procederà, nel rispetto delle capacità assunzionali sopra determinate, all'inserimento di nuovo personale nell'area tecnica e in quella amministrativa.

Nell'ottica di un generale miglioramento nell'allocazione delle risorse, l'amministrazione comunale procederà a verificare quali profili potranno/dovranno essere inseriti anche attraverso l'eventuale modifica della dotazione organica dell'Ente.

Tali modifiche saranno oggetto di successive variazioni alla presente sezione.

LA FORMAZIONE DEL PERSONALE

Per la redazione del piano per la formazione del personale per il triennio 2025/2027 si fa riferimento ai seguenti documenti:

- Piano strategico per la valorizzazione e lo sviluppo del capitale umano nella PA del Dipartimento della Funzione Pubblica (pubblicato il 10 gennaio 2022);
- Patto per l'innovazione del lavoro pubblico e la coesione sociale” in cui si evidenzia che “la costruzione della nuova Pubblica Amministrazione si fonda sull'ingresso di nuove generazioni di lavoratrici e lavoratori e sulla valorizzazione delle persone nel lavoro, anche attraverso percorsi di crescita e aggiornamento professionale

(reskilling) con un'azione di modernizzazione costante, efficace e continua per centrare le sfide della transizione digitale e della sostenibilità ambientale”;

- Linee guida della Funzione Pubblica per il fabbisogno di personale n. 173 del 27 agosto 2018;
- Linee di indirizzo della Funzione Pubblica per l'individuazione dei nuovi fabbisogni professionali da parte delle amministrazioni pubbliche;
- “[Decreto Brunetta n. 80/2021](#)” in relazione alle indicazioni presenti per la stesura del Piano Integrato di Attività e Organizzazione (PIAO) per la parte formativa;
- norma ISO 9001-2015 (per quanto espresso al punto 7.2 Competenza);
- Documento Unico di Programmazione del Comune.

Gli assi portanti del Piano 2025-2027 sono:

- a) organizzare l'offerta di formazione in coerenza con il nuovo Piano strategico nazionale che ci fornisce una articolata serie di indicazioni di massima sulle logiche da adottare e il focus da centrare come traduzione dei contenuti del PNRR;
- b) adottare la logica del PIAO (Piano integrato delle attività e dell'organizzazione) individuando obiettivi annuali e pluriennali;
- c) progettare, programmare e organizzare l'offerta formativa “in riferimento allo sviluppo delle competenze, in particolare alle competenze necessarie per il cambiamento e innovazione nell'ente e agli obiettivi mission e di servizio dell'ente”;
- d) accogliere le indicazioni del PNRR per organizzare percorsi formativi articolati per target mirati (al fine di aumentare la qualificazione dei contenuti), se possibile certificati dentro un sistema di accreditamento;
- e) adottare la logica di rete per usare al meglio sinergie nel progettare ed erogare formazione (risorse, idee, sperimentazioni) con università, aziende private presenti, associazione di enti etc. In tale ambito l'ente verificherà la possibilità di dare corso alla realizzazione di forme di gestione associata con altri enti locali.

Gli obiettivi strategici del Piano 2025-2027 sono:

- 1) sviluppare le competenze trasversali per il personale di comparto;
- 2) garantire una formazione permanente del personale a partire dalle competenze digitali e delle lingue straniere. In particolare il miglioramento delle competenze digitali supporta i processi di semplificazione e digitalizzazione previsti negli obiettivi strategici M1_4.4.1 Completamento della transizione digitale dell'Ente per il miglioramento dei servizi resi (anche interni) in un'ottica di trasparenza, informatizzazione e di semplificazione dei processi e dei procedimenti dell'Ente;
- 3) rafforzare le competenze manageriali e gestionali per i funzionari responsabili di servizi;
- 4) valutare i corsi erogati sulle 3 dimensioni del sistema di valutazione della formazione dell'ente (gradimento - apprendimento - trasferibilità);
- 5) sostenere il raggiungimento degli obiettivi strategici stabiliti nel DUP e nel piano della performance collegati alla valorizzazione delle professionalità assegnate alle Aree;
- 6) sostenere le misure previste dal PTPCT (Piano Triennale di Prevenzione della Corruzione e della Trasparenza) 2025-2027;
- 7) supportare i necessari aggiornamenti normativi e tecnici, trasversali a tutti i settori o specifici per tematica o ambiti di azione, sia continui che periodici;
- 8) predisporre la formazione mirata al nuovo personale in entrata, e la formazione mirata per i percorsi di riqualificazione e ricollocazione di personale in nuovi ambiti operativi o nuove attività;
- 9) dare attuazione alle previsioni dettate dal [D.L. n. 36/2022](#) per la formazione sui temi dell'etica pubblica e dei comportamenti etici, con particolare riferimento al personale di nuova assunzione;
- 10) dare attuazione ai vincoli dettati dal legislatore per la formazione ai fini della tutela della sicurezza e della salute sui luoghi di lavoro;
- 11) supportare la utilizzazione del lavoro agile.

Trattandosi di un ente di modeste dimensioni la formazione del personale sarà garantita nei limiti dei vincoli di bilancio e tutti i dipendenti saranno coinvolti nella partecipazione di corsi di aggiornamento mediante autorizzazione ed incoraggiamento.

Di fondamentale rilievo è l'adesione annuale alla Lega dei Comuni (Associazione territoriale) che organizza numerosi corsi di formazione/aggiornamento, il cui costo è ricompreso all'interno della quota associativa annua, destinati al personale di tutte le categorie e ai diversi servizi.

Il coinvolgimento del personale ai corsi di cui sopra, avviene mediante comunicazione da parte dell'associazione ed i corsi si tengono di norma in presenza o con il collegamento da remoto. Tra l'altro vengono proposte anche soluzioni registrate, alle quali i dipendenti possono partecipare in tempi diversi e successivi rispetto al giorno stabilito.

Ulteriore possibilità gratuita di formazione viene garantita da "IFEL" che, attraverso la piattaforma eLearning della Scuola IFEL, ha messo a disposizione un progetto finalizzato a rafforzare la crescita professionale del personale comunale di tutti i settori. I dipendenti possono in autonomia seguire webinar in modo autonomo e scaricare il materiale informativo dei vari corsi.

Altra forma di aggiornamento del personale consiste nell'adesione al servizio "Entionline" che prevede l'invio settimanale di circolari in formato pdf attraverso le quali i dipendenti possono mantenersi costantemente aggiornati in merito alle novità relative alla normativa vigente. Nell'aggiornamento è inclusa anche la pubblicazione di guide operative agli adempimenti di interesse, le risposte ai problemi pratici e la rassegna stampa tematica. L'abbonamento consente inoltre l'accesso al sito di "Entionline" nel quale è possibile consultare le news giornaliere e le banche dati tematiche, nonché permette di scaricare modulistica e documenti trattati all'interno della circolare.

Le aree di interesse disponibili, per le quali il Comune di Travacò Siccomario ha sottoscritto l'abbonamento, sono:

- RAGIONERIA
- PERSONALE
- TRIBUTI LOCALI
- AFFARI GENERALI
- LAVORI PUBBLICI
- EDILIZIA PRIVATA

Il Comune di Travacò Siccomario ha aderito anche all'abbonamento al portale "Formula Più" che si concretizza in un servizio di costante aggiornamento anche della modulistica del settore.

Il Comune di Travacò Siccomario ha aderito alla piattaforma Syllabus.